

RESOR

Redaktör: Anna Falk, Bonnier News Lifestyle, 105 15 Stockholm.
E-post: anna.falk@bonniernews.se Telefon: 08-738 34 42, vardagar kl 13-15.

Mitt i Härjedalen
ligger landskapets
gömda juvel – vackra
Sonfjället.



Vitpudrad tur i Härjedalen

I snösäkra Härjedalen kan du åka längd- och turskidor, utforska pisterna och gå på snöskor. Checka in på trivsamma och fjällnära boenden där du kan äta gott, varva ner på spa och hälsa på getter.

Text: **Lena Hedman** och **Erika Enequist**
Foto: **Linda Romppala**

I Härjedalens fjäll ligger snön djup och skogen är vitpudrad. Här ligger ett pärlband av byar med skidanläggningar. Vi åker västerut mot Tännaldalen som har både nya och anrika boenden där skidkänslan sitter i väggarna. Helt avskilt och med högt läge ligger Skarvruets högfjällshotell, 850 meter över havet. Här bor gäster på första parkett med utsikt mot fjällen. Några steg in i lobbyn möts vi av en ombonad känsla med mjuka soffor och en öppen eldstad.

– Vi vill skapa en tidlös atmosfär. En gammaldags känsla, men med modernt stuk, säger Petra Krusell på det familjedrivna hotellet Skarvruet.

Det byggdes i början av 1940-talet och har renoverats genom åren – senaste tillskottet är en glasveranda med utsikt mot fjällen. Nytt är också att anläggningen blivit fjällstation för Svenska turistföreningen. En plats att vila på för skidåkare, där några kanske gör en långtur norrut med flera stopp på väg mot Härjedalens högsta fjäll Helags, där det också finns fjällstation.

Petra Krusell märker att dagens besökare gär-

na vill ta det lugnt och umgås när de är lediga.

– Vi ser att gäster njuter av att spela sällskaps spel och att sitta vid elden och prata. Det är en mjuk stämning utan stress, säger hon.

Vi ser fram emot att mysa vid brasan, men först ska vi ut i skidskjort. Vilken känsla att åka i nydragna spår med skarpa kanter och en fin yta med manchestermönster för skateåkare. Totalt 30 mil preparerade längdspår går mellan flera orter i Funäsfjällen, som är samlingsnamnet på området. Vi skidar på fjällsidan mot Tännaldalen i en skog som blir allt glesare. På andra sidan dalen syns Röd fjället som är myskoxarnas land. Vid gränsen mot Norge lever en vild flock och på vintern befinner de sig oftast på svenska sidan. Den som råkar se urdjuren på skidturen ska hålla ett säkerhetsavstånd på 200 meter. Vi ser inga myskoxar, men hör en ripa som skrockar en bit in i skogen.

Skidspåren leder allt högre upp på fjället med krokiga fjällbjörkar. Föret är fint med några minusgrader och skidorna glider snabbt. På högsta

punkten är utsikten vid mot Hamrafjället. Det är tyst och stilla, en känsla av frid finner sig.

Det smakar extra gott med middag efter turen. Vi serveras en smakrik souvasryta med lätt saltat och rökt renkött, potatis och kantareller. Dagen efter blir det turäkning längs en kryssmarkerad led som tar oss upp till fjällplatån. Vi glider sedan lätt fram på fjället till Malmbäckstugan vid foten av Lill-Skarven. En fin plats att rasta på och hålla upp en kopp värmande choklad ur termosen. Efter pausen kommer mörkret smygande denna grådisiga dag och med kyliga kinder åker vi tillbaka till Skarvruet.

Den som vill göra en längre dagstur åker ett par mil norrut på skidleden invid Skarvens toppar till Bruksvallarna eller Ramundberget, och tar skidbussen tillbaka. I Ramundberget finns också varierade pister – allt från långa carvingbackar till glesväxande fjällbjörkskog för offpist-åk. På hög höjd i mysiga backrestaurangen Tusen kan skidåkare njuta i solstolarna utomhus eller inne i stugvärmerna med ett panorama åt alla håll. Fin alpinäkning finns också på Funäsdalsberget som

med sina 350 meters fallhöjd bjuder på långa pister, branta partier och rolig skogsskidåkning. Berget sticker rätt upp ur byn Funäsdalen som är gemytlig med restauranger och hotell.

Mitt i Härjedalen ligger landskapets gömda juvel. Det är Sonfjället som reser sig som en vit vulkantopp söder om Hede. Det är som att vara på upptäcktsfärd i ett sagoland redan vid fjällets fot där Nysäterns gamla fäbod och fjällgård välkomnar oss. Några sociala och lurviga jämtgetter med pipskägg hälsar nyfiken på oss och vill helst följa med in i huvudbyggnaden.

– Vi drömde om att bo på en fäbod och har tidigare lånat djur och fäbod. Nu var det dags för något eget, berättar Marika Kaspergård och Pecka Persson som drivit fjällgården i ett par år.

Två nordsvenska hästar finns på gården, och paret brukar göra forbonderesor till marknaden i norska Røros – en tradition från 1800-talet då bönder reste med häst och släde för att byta till sig varor under marknaden. På fjällgården kan gäster boka in sig i stugor och servering finns.



1 Snöskor gör det lätt att gå i skogen och uppför branter.

2 Skarvruets högfjällshotell bjuder på en ombonad känsla med öppen eldstad i lobbyn.

3 Två nordsvenska hästar finns på Nysäterns fjällgård för den som vill följa med på en slädtur.

Vi laddar upp med väflor vid brasan och går sedan på dagstur med snöskor. Vinterleden ringlar fram i gammal skog med knotiga träd och går vidare upp på kalvfjället. Järvspar ritar streck i det vita och vi ser framför oss hur djuret skuttat fram med sin krumryggade stil. Det finns gott om järv i trakten och även björn. Sonfjället blev nationalpark 1909 för att bevara björnstammen. Nu finns det gott om nallar i trakten, sommardid ordnas björnsparing med guide. Vi springer fram med snöskorna i en sluttning med djup snö. Det är bra träning och riktigt roligt.

– Ett smart sätt att ta sig fram, lätt att gå i skogen och uppför branter, menar fotografen Linda. Vi träffar ett par killar som är på väg mot Soddalen för att gå på topptur. De glider snabbt utför med turskidor, för oss med snöskor tar det längre tid. Men vi njuter av att spana efter djur och se hur riporna lämnat vackra spår av vingar i snön. Turen blir sedan fulländad på kvällen med bastu och snödropp i månens sken.

Från Sonfjället är det bara tre mil inåt landet till Vemdalsfjällen med Härjedalens och hela



KULTURSÖNDAG RESOR

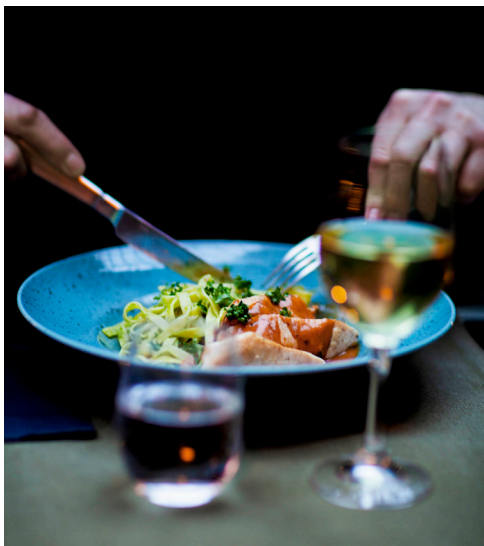


Det anrika högfjällshotellet i Storhogna välkomnar med en frodig vinterträdgård.

landets mest expansiva alpinområde. De senaste åren har flera nya expressliftar och nya nedfarer anlagts och i Skalspasset finns ett helt nytt område med sexstolslift.

Det finns också fina turmöjligheter och längdspår i Vemdalsfjällen som ligger på gränsen mellan Härjedalen och Jämtland. I Storhogna finns det anrika högfjällshotellet. Efter en dag i kyla och snö är grönskan i hotellets frodiga vinterträdgård en välkomnande kontrast. I restaurangen står ren, älg, regnbågslax, röding, hjortron och lokalproducerade ostar ofta på tre-rättersmenyn som serveras kvällstid.

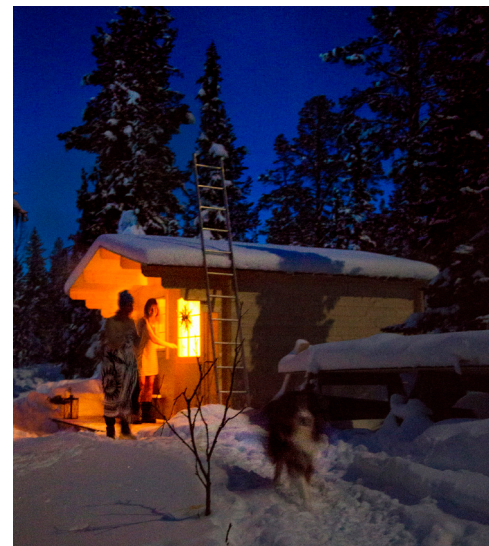
Spaavdelningen erbjuder alla tänkbara behandlingar. Här kan man ta en heldag med lunch och njuta av regnskogslibbarna och poolerna.



I restaurangen på Storhogna högfjällshotell står ren, älg, röding och hjortron ofta på menyn.

Ett måste är skidturen från Storhogna till det mysiga Samevistet knappt fyra kilometer bort på fjället som både är kafé och väffelstuga. Den blåsiga dagen vi besökte stugan var vi de enda gästerna och njöt i fulla drag av de fräsiga våfflorna med närplockade hjortron och fluffig vispgrädde. Från köket gick det inte att stänga ute hur kvinnan på bred dialekt beskrev ett bråk som slutat med "blauauga" (blåöga). Dialekten talas på orten Börtnan i närheten fick vi veta, känt från väderleksrapporter som ett riktigt kallhåll.

Om du vill fika och uppleva fjällplatån men spara dina krafter eller tolka,



På Nysäterns fjällgård kan man bada bastu och svalka av sig i snön mellan varven.

går vessla till Samevistet. Stugan har begränsat antal platser så de ruggiga dagar man inte vill sitta ute kan gäster få vänta utanför på ledig plats – så ta med varma kläder.



Det går även att ta bussen Snöpendeln bort till Vemdalskalet för att åka längd, utför eller gå på tur. Sista dagen gör vi en solig skidtur och på eftermiddagen sänker sig solen tung över fjällvärlden, himlen över det härliga Härjedalen blir allt mer orange och skogens skuggor skiftar från blått till svart. Med trötta ben gör vi några sista vurpor på nervägen till Björnrike.

NÖJEN

CHRISTER LINDARW
PRESENTS

CLUB
AFTER DARK
DINNER DRAG DECADENCE

PREMIÄR 4 FEBRUARI
WWW.AFTERDARK.SE

Scandic
GRAND CENTRAL

VASATEATERN
EST. 1890

